

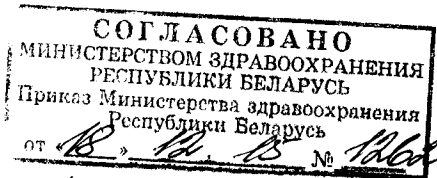
ЛИСТОК-ВКЛАДЫШ: ИНФОРМАЦИЯ К ПОТРЕБИТЕЛЮ

НАЗВАНИЕ ЛЕКАРСТВЕННОГО СРЕДСТВА

СЕРДЕЧНЫЕ КАПЛИ КАРДОМЕД ФОРТЕ

ФОРМА ВЫПУСКА

Капли для приема внутрь.



ОБЩАЯ ХАРАКТЕРИСТИКА

Прозрачный раствор коричневого цвета, горьковато-сладкого вкуса, с запахом валерианы.
В процессе хранения возможно выпадение осадка.

СОСТАВ ЛЕКАРСТВЕННОГО СРЕДСТВА

В 1 мл содержится 0,34 мл настойки из корней Валерианы лекарственной (*Valeriana officinalis*) 1:5 (экстрагент 70 % (об/об) этанол), 0,33 мл жидкого экстракта из ягод Боярышника (*Crataegus oxyacantha*) 1:1 (экстрагент 70 % (об/об) этанол), 0,33 мл настойки из травы Пустырника сердечного (*Leonurus cardiaca*) 1:5 (экстрагент 70 % (об/об) этанол).

КОД КЛАССИФИКАЦИИ ЛЕКАРСТВЕННОГО СРЕДСТВА

Фармакотерапевтическая группа по АТС:

N05CM - Прочие снотворные и седативные средства.

ФАРМАКОЛОГИЧЕСКИЕ СВОЙСТВА

Лекарственное средство представляет комбинацию настоек корня валерианы, травы пустырника и плодов боярышника. Лекарственное средство оказывает седативное, гипотензивное и кардиотоническое действие.

ПОКАЗАНИЯ К ПРИМЕНЕНИЮ

В комплексной терапии функциональных нарушений центральной нервной системы (нарушения сна и неврастения).

В комплексной терапии функциональных нарушений сердечно-сосудистой деятельности.

СПОСОБ ПРИМЕНЕНИЯ И ДОЗЫ

Первые 3 - 4 дня принимать по 20 - 30 капель 3 - 4 раза в день, потом дозу сократить до 15 - 20 капель 2 - 3 раза в день. Капли следует растворить в небольшом количестве воды.

Перед употреблением взбалтывать.

Если симптомы сохраняются в течение двух недель приема лекарственного средства, необходимо обратиться к врачу.

Длительность курса лечения определяется врачом с учетом особенностей заболевания, достигнутого эффекта и переносимости лекарственного средства.

Применение у детей

В связи с отсутствием достаточных данных и содержанием этилового спирта лекарственное средство не рекомендовано для назначения детям до 18 лет.

Для правильного дозирования препарата, рекомендуется держать флакон-капельницу под наклоном 45 градусов.

ПОБОЧНОЕ ДЕЙСТВИЕ

Возможно развитие аллергических реакций (кожная сыпь, зуд, гиперемия, отек кожи).
Возможно возникновение головной боли, общей слабости, головокружения, снижения



работоспособности, сонливости, раздражительности, тревожности, желудочно-кишечных расстройств (изжога, тошнота, отрыжка, боли в животе), артериальной гипотензии. Большие дозы могут привести к брадикардии и аритмии, а также снижению моторики кишечника (запор).

В случае возникновения побочных реакций, в том числе не указанных в инструкции по применению, необходимо прекратить прием лекарственного средства и обратиться к врачу.

ПРОТИВОПОКАЗАНИЯ

Повышенная чувствительность к компонентам лекарственного средства; артериальная гипотензия, брадикардия; язвенная болезнь желудка и двенадцатиперстной кишки, эрозивный гастрит в фазе обострения; беременность, период лактации; детский возраст до 18 лет.

В связи с содержанием этилового спирта лекарственное средство не следует принимать пациентам с заболеваниями печени, алкоголизмом, эпилепсией, черепно-мозговой травмой и другими заболеваниями головного мозга со снижением судорожного порога.

ПЕРЕДОЗИРОВКА

Симптомы. Хроническая передозировка вызывает чувство угнетенности, головную боль, сонливость, дискомфорт со стороны желудочно-кишечного тракта, тошноту, снижение работоспособности, артериальную гипотензию, нарушение сердечной деятельности (брадикардию). Острая передозировка может вызвать алкогольную интоксикацию, появление болей в животе спастического характера, чувства стеснения в груди, головокружения, тремора рук и расширения зрачков.

Лечение. В случае появления симптомов передозировки необходимо прекратить прием лекарственного средства и обратиться к врачу. При острой передозировке необходимо провести индукцию рвоты, промывание желудка. Симптоматическая терапия.

МЕРЫ ПРЕДОСТОРОЖНОСТИ

Лекарственное средство содержит не менее 61,5% (об/об) этилового спирта, т.е. до 336 мг на разовую дозу, что эквивалентно 6,72 мл пива и 2,8 мл вина. В связи с содержанием этилового спирта лекарственное средство не следует принимать беременным и кормящим женщинам, детям до 18 лет, а также пациентам с заболеваниями печени, алкоголизмом, эпилепсией, черепно-мозговой травмой и другими заболеваниями головного мозга со снижением судорожного порога.

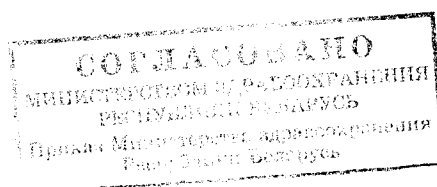
Перед приемом лекарственного средства необходима консультация врача. Во время лечения необходим контроль артериального давления и ЭКГ.

Если во время лечения симптомы сохраняются или происходит ухудшение состояния, развиваются отеки нижних конечностей, необходимо обратиться к врачу. Необходима немедленная медицинская помощь при возникновении боли в области сердца с иррадиацией в руку, верхнюю часть живота, шею, или в случае развития дыхательной недостаточности (например, одышка).

Из-за постепенного развития эффекта лекарственное средство не рекомендовано применять в случаях экстренной необходимости уменьшения симптомов психического возбуждения и нарушений сна.

Применение в период беременности и кормления грудью

В связи с отсутствием достаточных данных и содержанием этилового спирта применять во время беременности и лактации противопоказано.



Влияние на способность к управлению автотранспортом и потенциально опасными механизмами

При приеме препарата не рекомендуется управлять транспортными средствами и заниматься другими потенциально опасными видами деятельности, требующими быстроты психомоторных реакций.

ВЗАИМОДЕЙСТВИЕ С ДРУГИМИ ЛЕКАРСТВЕННЫМИ СРЕДСТВАМИ

Если Вы принимаете какие-либо лекарственные средства, обязательно сообщите об этом врачу!

Не рекомендуется одновременное применение с антиаритмиками III класса, с цизапридом. Лекарственное средство может усилить действие седативных, снотворных, анксиолитических, кардиотонических, спазмолитических, анальгезирующих и других лекарственных средств, угнетающих центральную нервную систему.

Комбинация лекарственного средства с синтетическими седативными средствами требует медицинского наблюдения.

Необходимо избегать одновременного применения других лекарственных средств, содержащих этиловый спирт.

Взаимодействия, связанные с наличием в составе этилового спирта:

- лекарственные средства, вызывающие дисульфирамоподобную реакцию (ощущение жара, покраснение кожных покровов, рвота, тахикардия) при совместном приеме с алкоголем: дисульфирам, цефамандол, цефоперазон, латамоксеф, хлорамфеникол, хлорпропамид, глибенкламид, глипизид, толбутамид и другие гипогликемические препараты, гризеофульвин, метронидазол, орнидазол, тинидазол, кетоконазол, прокарабазин;
- лекарственные средства, угнетающие функции центральной нервной системы.

УСЛОВИЯ ХРАНЕНИЯ

Хранить в плотно закрытом флаконе в защищенном от света месте при температуре не выше 25 °С.

Хранить в недоступном для детей месте.

СРОК ХРАНЕНИЯ

2 года. Не использовать после срока годности, указанного на упаковке.

УСЛОВИЯ ОТПУСКА

Без рецепта врача.

УПАКОВКА

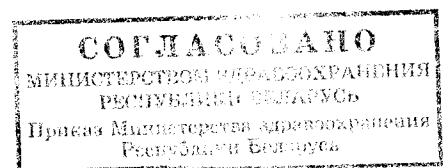
40 мл препарата во флаконе из темного стекла, снабженном полиэтиленовой капельницей и навинчивающейся пластиковой крышкой с контролем первого вскрытия. Каждый флакон помещается в картонную пачку вместе с инструкцией по применению.

ПРОИЗВОДИТЕЛЬ

ЗАО «Валентис», ш. Молету 11, 08409 Вильнюс, Литва,
тел. +37052701225, факс +370 5 2701223

ВЛАДЕЛЕЦ ЛИЦЕНЗИИ

ЗАО «Валентис», ш. Молету 11, 08409 Вильнюс, Литва,
тел. +37052701225, факс +370 5 2701223



Kvalifikuotas asmuo
farmakologiniam budrumui
Greta Astrauskaitė

